

2022

# PERFORMANCE DES ENTREPRISES DU BTP

1. PERFORMANCES FINANCIÈRES DES ENTREPRISES DU BTP EN 2021
2. RENTABILITÉ FINALE (RÉSULTAT NET/CA)
3. VA/CA
4. CHARGES DE PERSONNEL / VA
5. EBE / VA
6. DÉLAIS CLIENTS
7. DÉLAIS FOURNISSEURS
8. TRÉSORERIE NETTE
9. ENDETTEMENT MLT / CAF
10. FONDS PROPRES / CHIFFRE D'AFFAIRES
11. COÛT DE LA MAIN D'ŒUVRE PAR RAPPORT AU CHIFFRE D'AFFAIRES
12. PRODUCTIVITÉ (PRODUCTION PROPRE / EFFECTIF)
13. PART DES ENTREPRISES EN PERTE
14. PROFITABILITÉ DES ENTREPRISES PAR REGION ET PAR SECTEUR



# 1. PERFORMANCES FINANCIÈRES DES ENTREPRISES DU BTP EN 2021

## Depuis 2008

BTP Banque réalise une étude sur la santé financière des entreprises du secteur de la construction.

## Depuis 2020

### Taille de l'échantillon :

Afin de pouvoir présenter des statistiques le plus représentatifs possibles, BTP Banque a décidé de travailler sur une base de données élargie, à partir d'un échantillon d'entreprises issues du cœur de cible du fonds de commerce de BTP Banque, mais également sur la base des bilans publiés par les entreprises non clientes.

### Des données régionales et départementales par secteur

Souvent interrogés par nos clients sur les chiffres locales, nous avons décidé de pousser l'étude au niveau régional et départementale, et prenant en compte le secteur d'activité des entreprises. La base élargie nous a permis de travailler sur des échantillons représentatifs.

### Une étude sur les ETI

L'étude précédente n'a pas tenu compte des entreprises ayant un CA > 150 Millions d'€. En 2020, l'étude est également orientée vers ces structures, avec un échantillon naturellement inférieur.

## L'échantillon 2021 est constitué cette année de

### plus de 18000 entreprises

soumises à l'impôt sur les sociétés (IS), ce qui exclut les entreprises individuelles, ayant un chiffre d'affaires compris entre 500 k€ et 150 000 k€ :

- 3 800 entreprises de Gros-Œuvre

11 100 entreprises de Second-Œuvre

- 3 200 entreprises de Travaux Publics

## Etude ex-post de l'échantillon élargie sur la période 2016 –2021

- Afin de pouvoir assurer une profondeur intéressante, nous avons mené une étude ex post sur la nouvelle base. L'échantillon sur la période est constitué d'environ 25.000 entreprises, rendant les résultats de l'étude particulièrement fiables.

## L'antériorité des travaux et la taille de l'échantillon

confèrent à cette étude une véritable **valeur statistique**, et permettent à BTP Banque de disposer d'une vision des tendances du marché sur l'ensemble des territoires, mesurant ainsi de manière concrète l'influence de la conjoncture sur le bilan des entreprises du BTP.

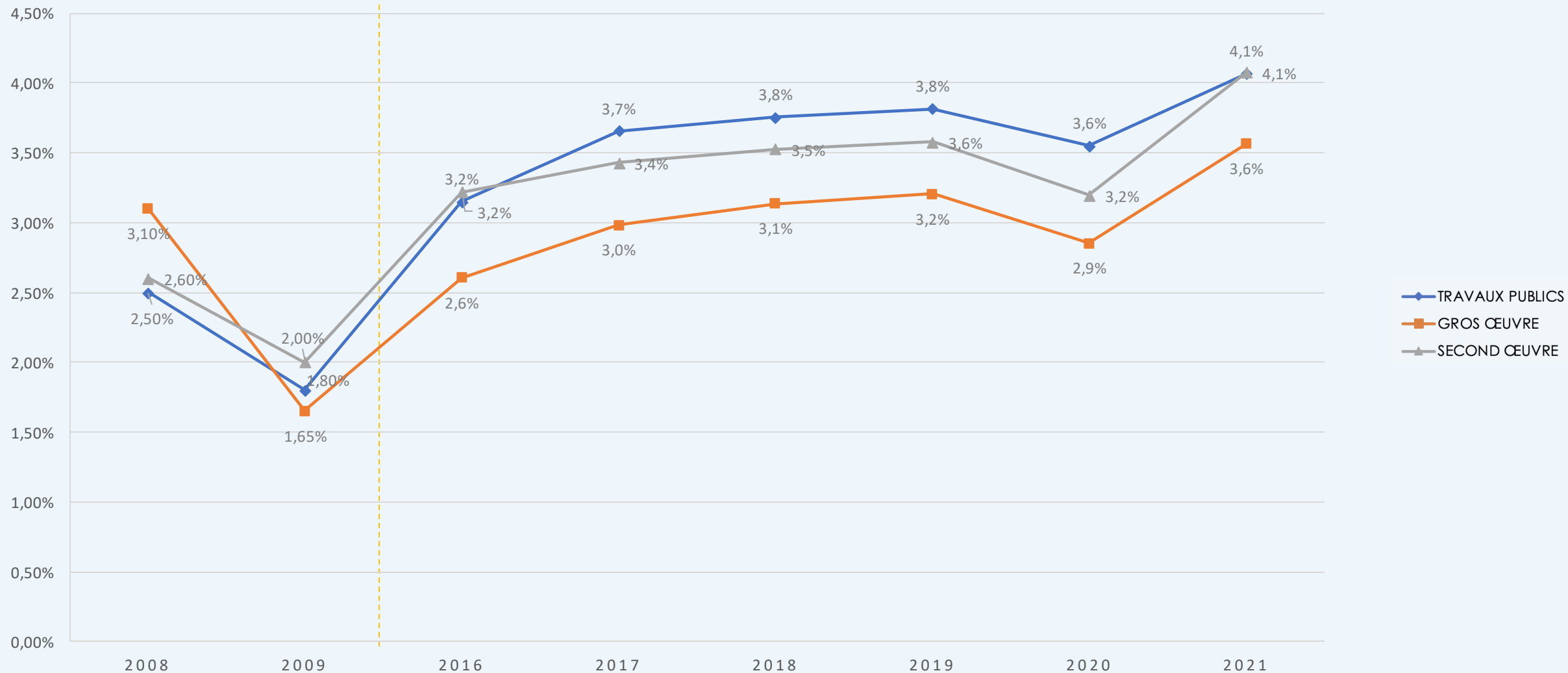


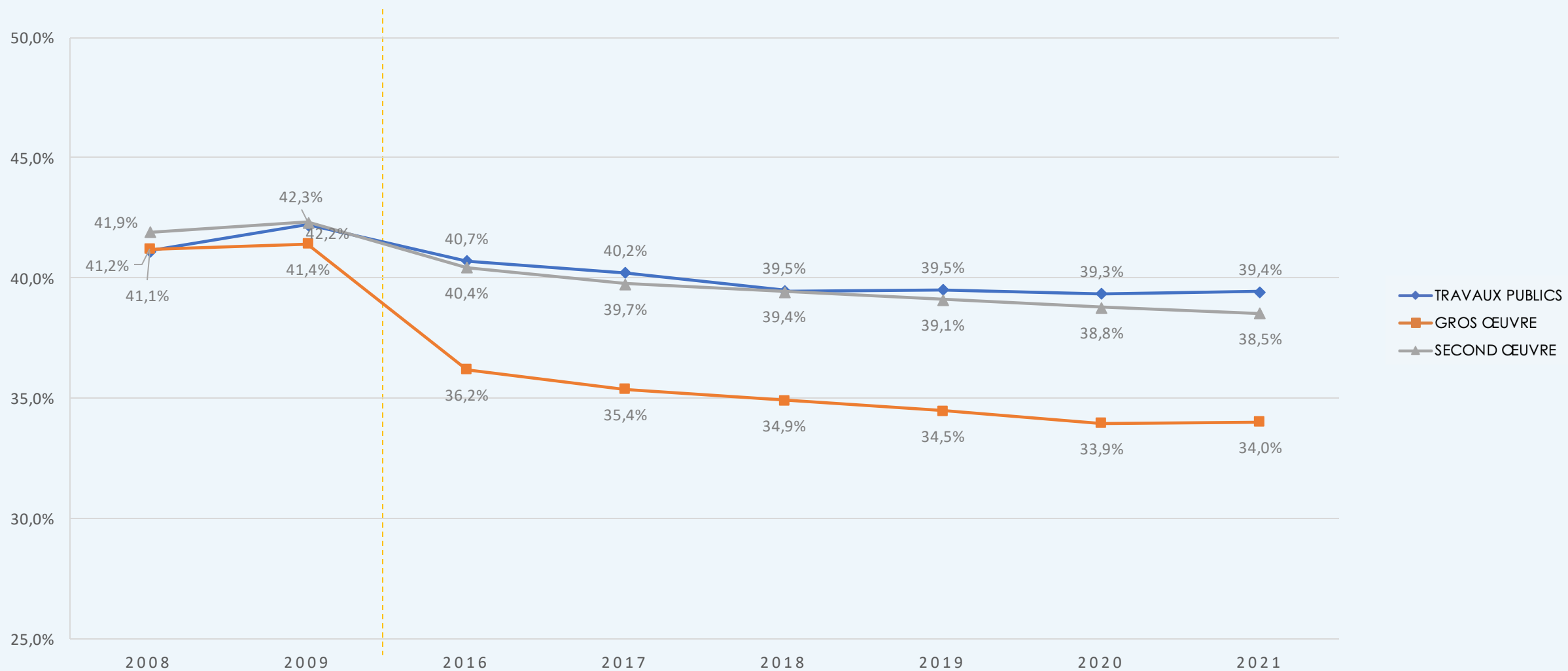
## Nouveauté 2022

*Pour répondre aux interrogations des professionnels, cette année nous avons élargi l'étude aux entreprises ayant un CA inférieur à 500 k€.*

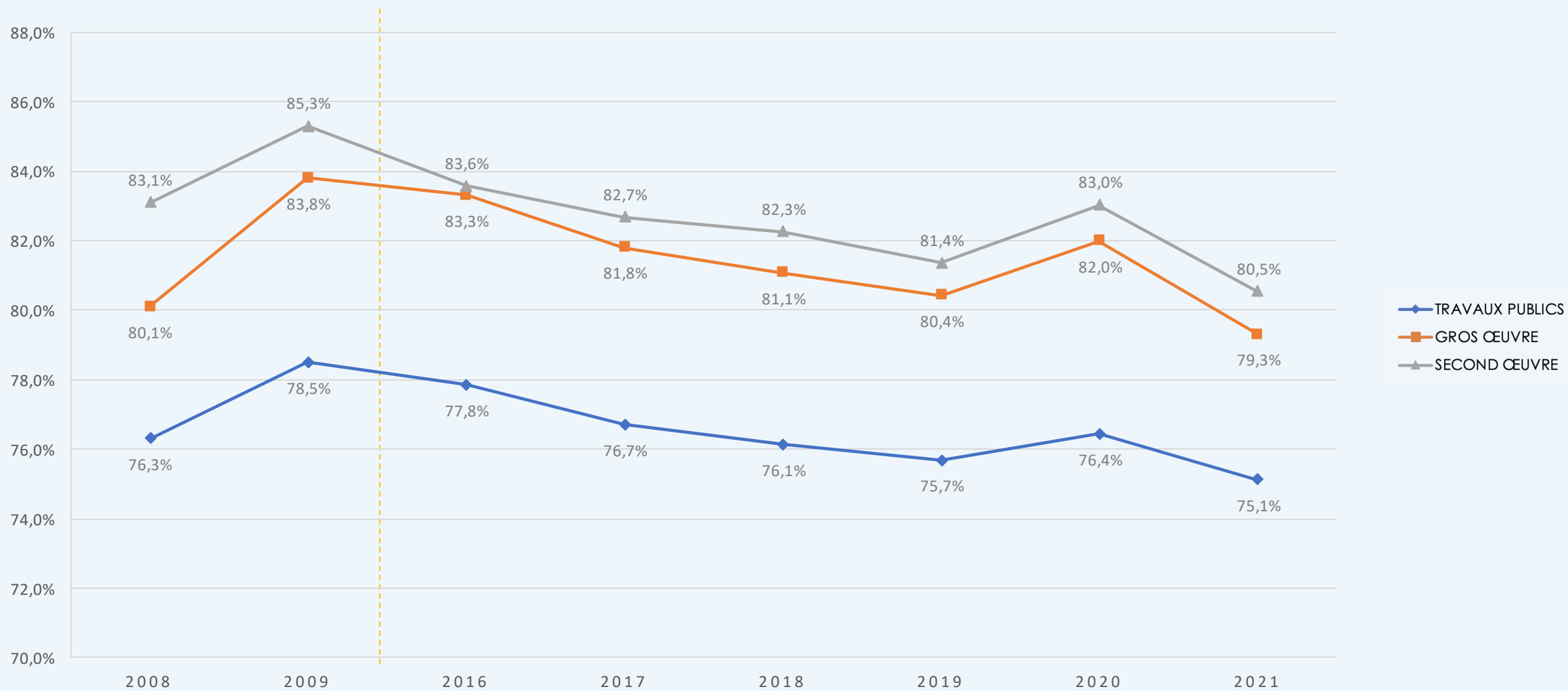
*Un échantillon de 12500 entreprises en 2020, et jusqu'à 50000 sur la période 2016 à 2020.*

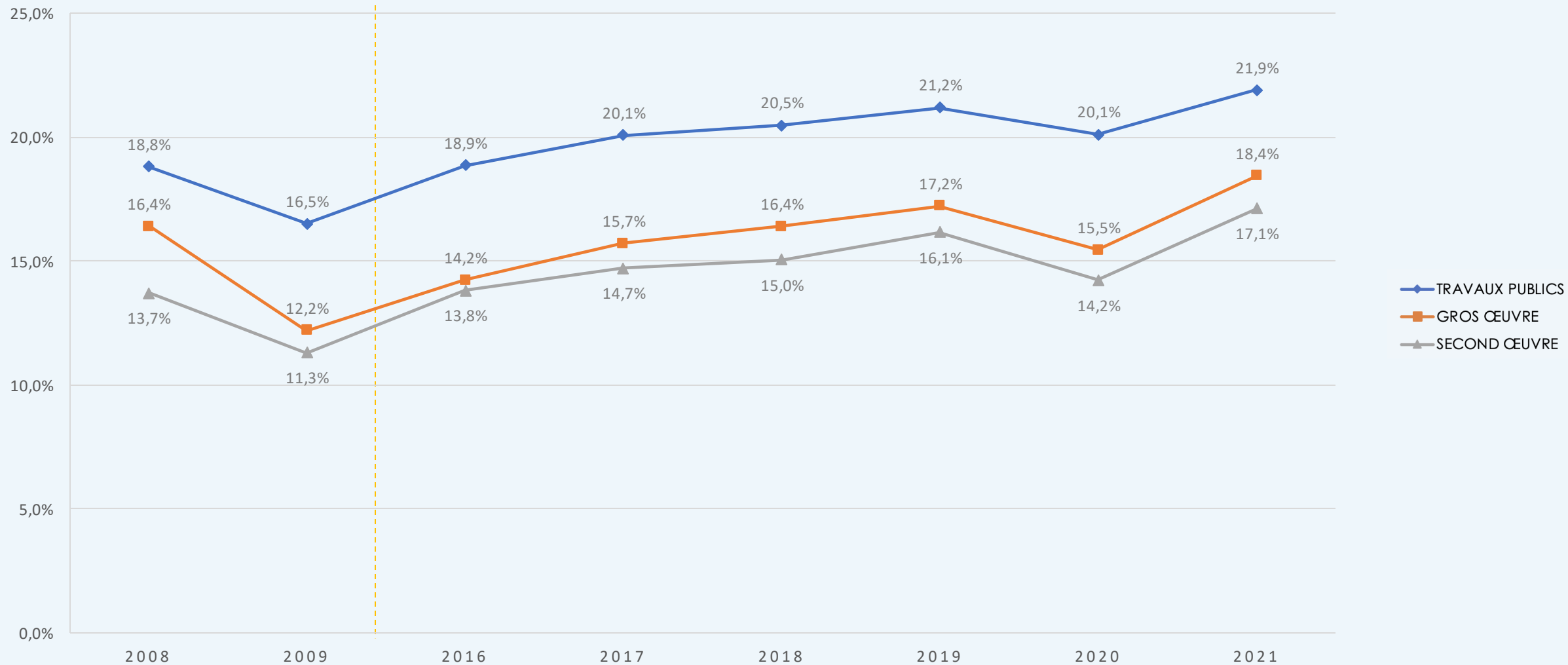
# RENTABILITÉ FINALE (RÉSULTAT NET/CA)



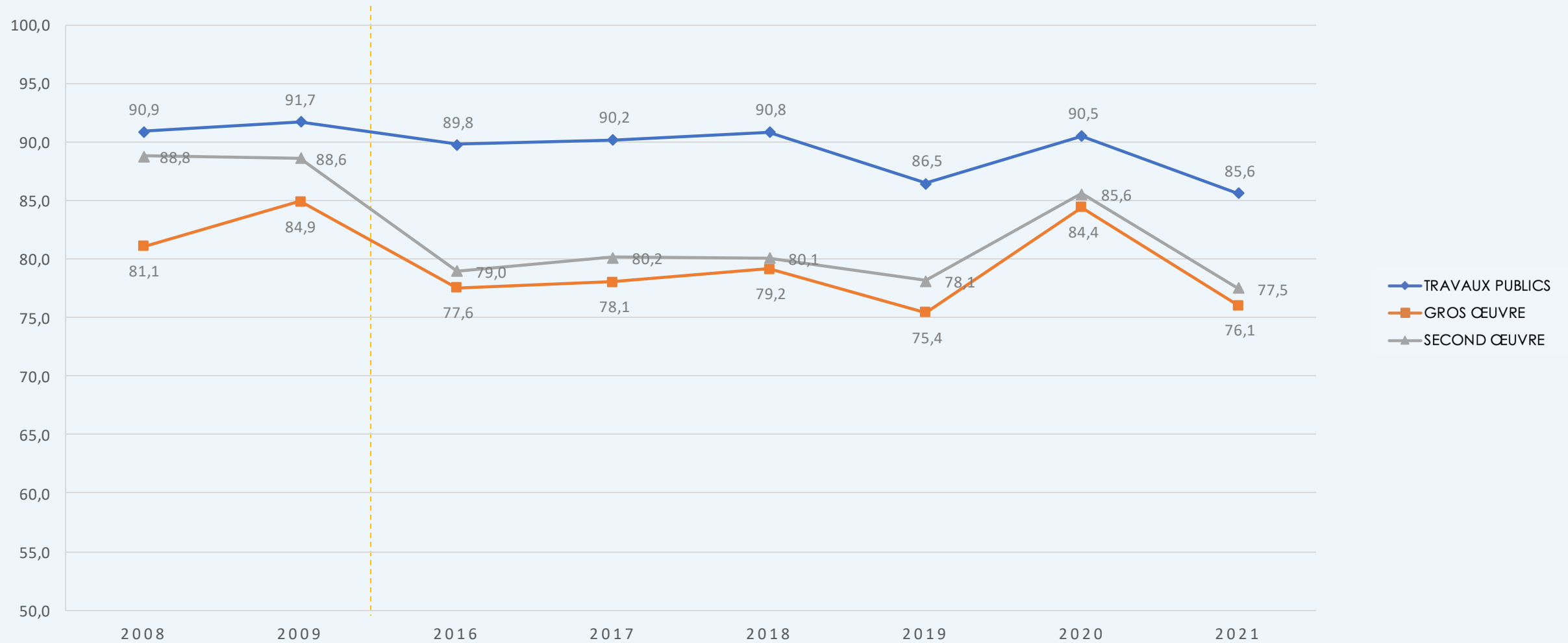


# CHARGES DE PERSONNEL / VA

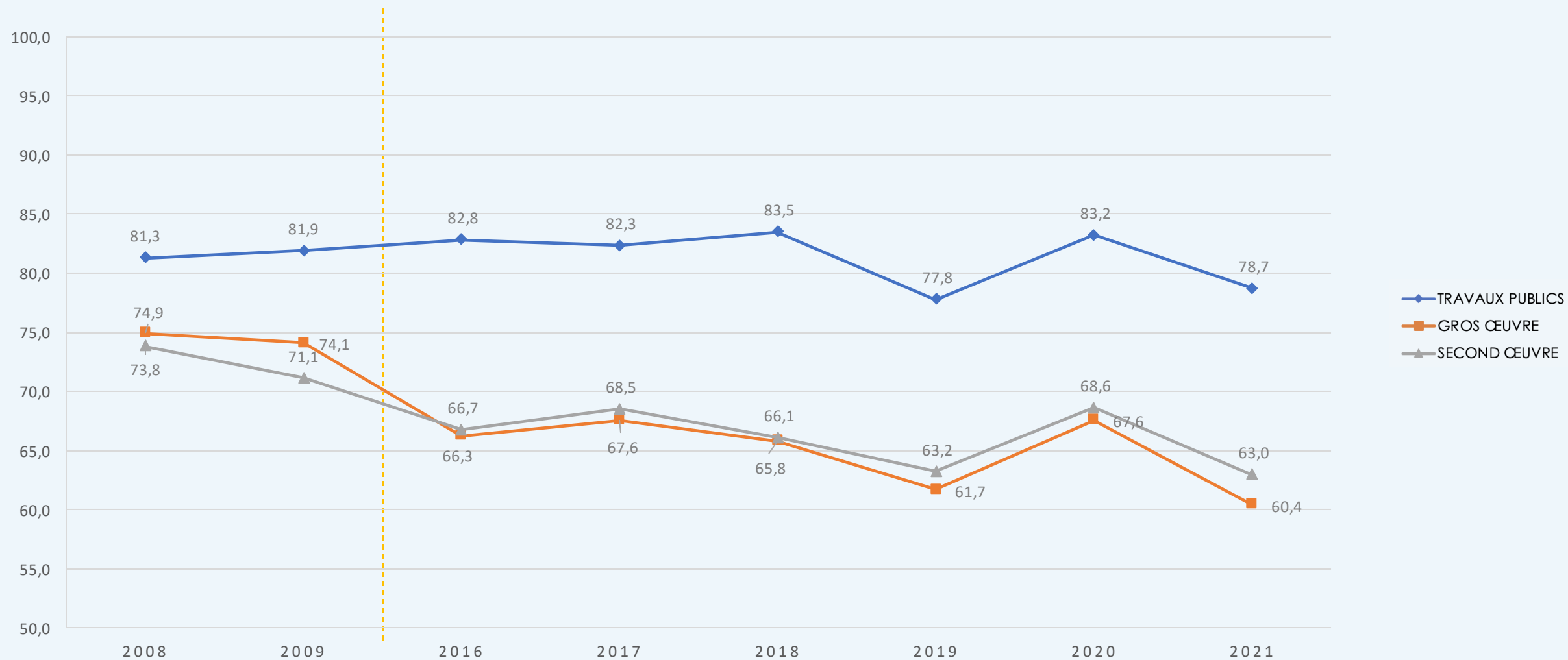




# DÉLAIS CLIENTS

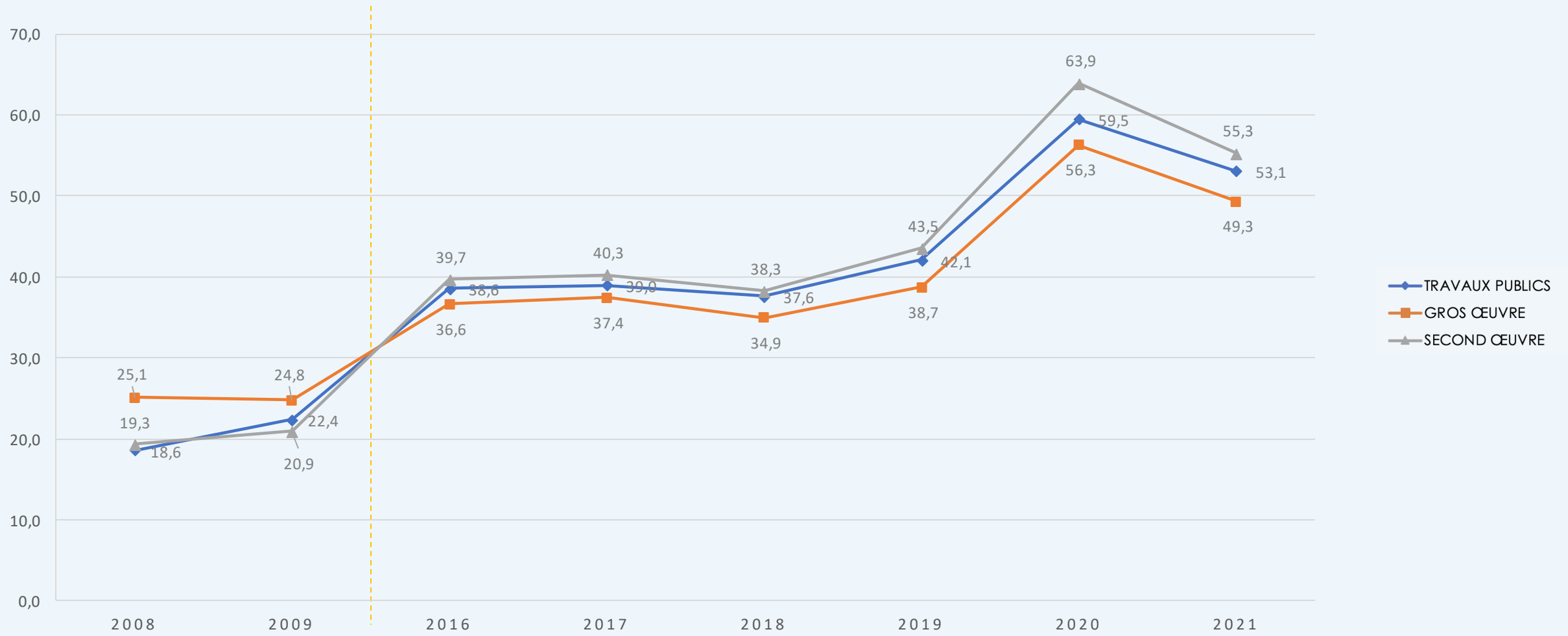


# DÉLAIS FOURNISSEURS

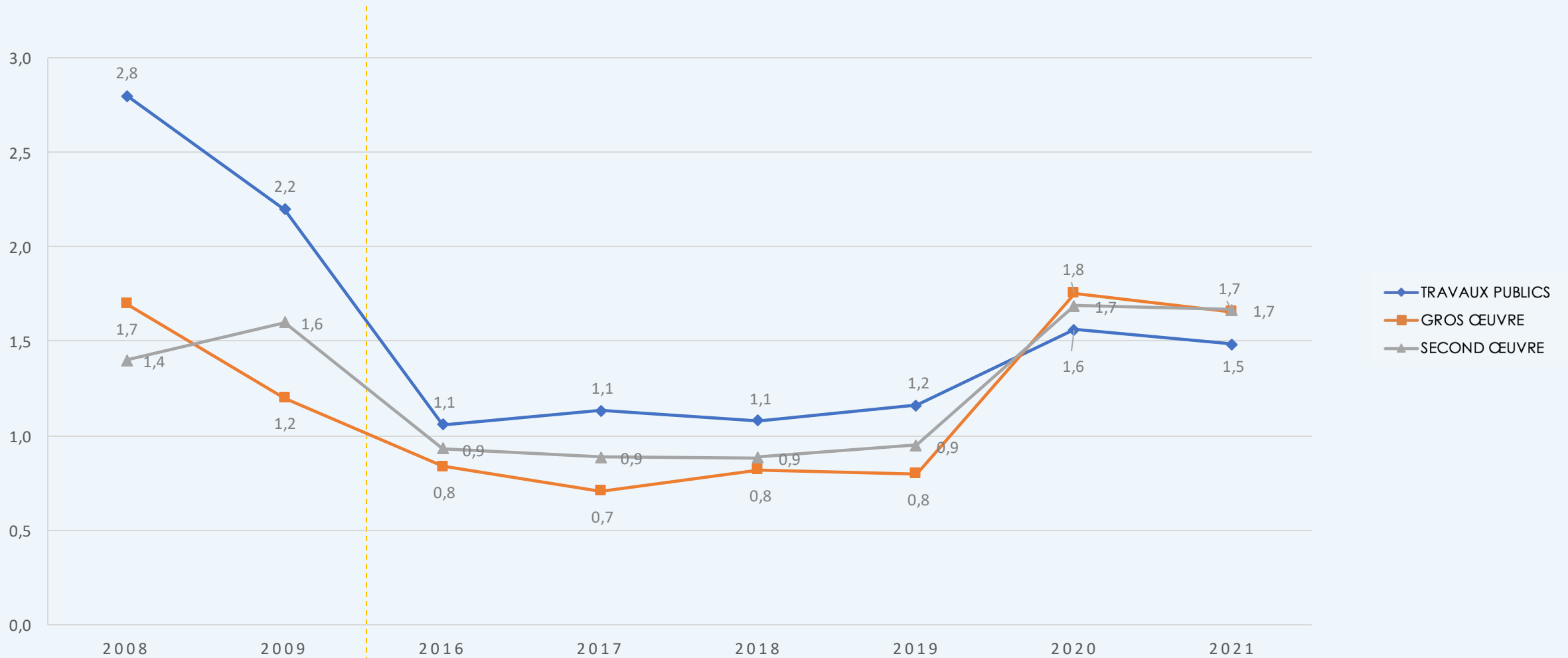




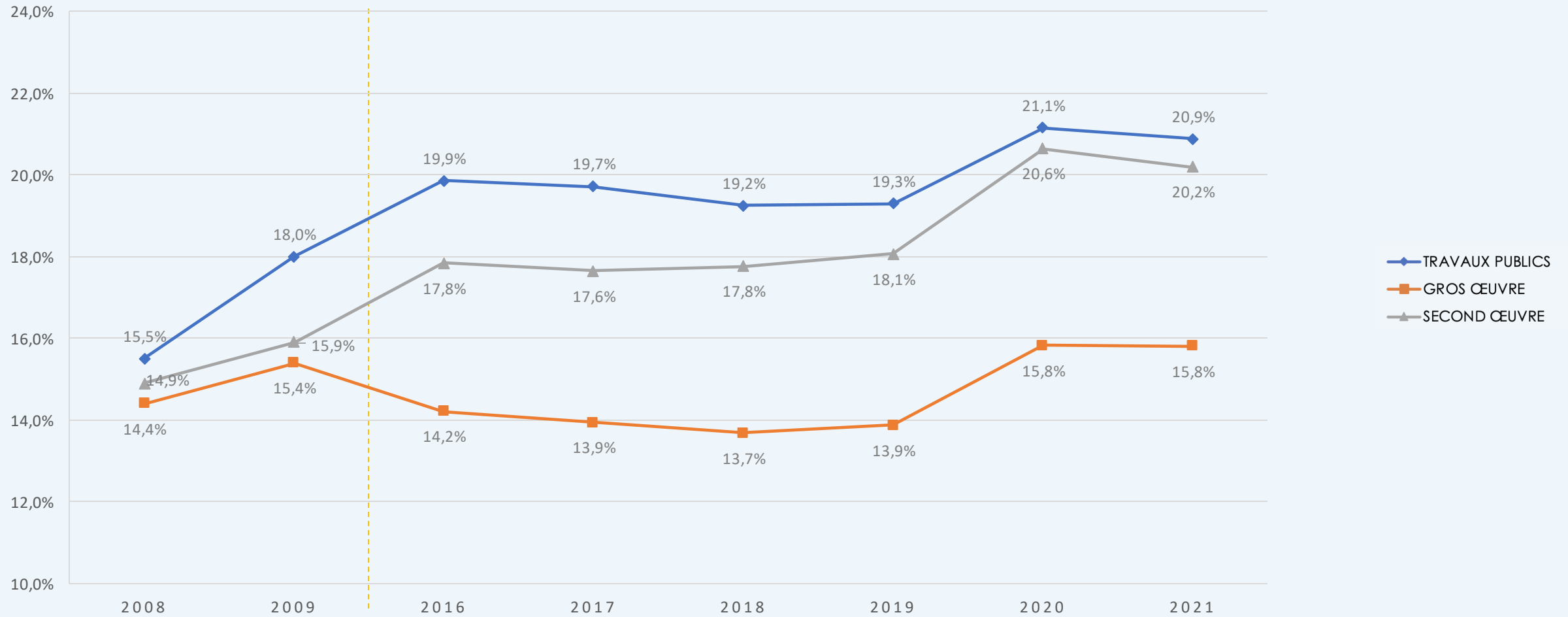
# TRÉSORERIE NETTE



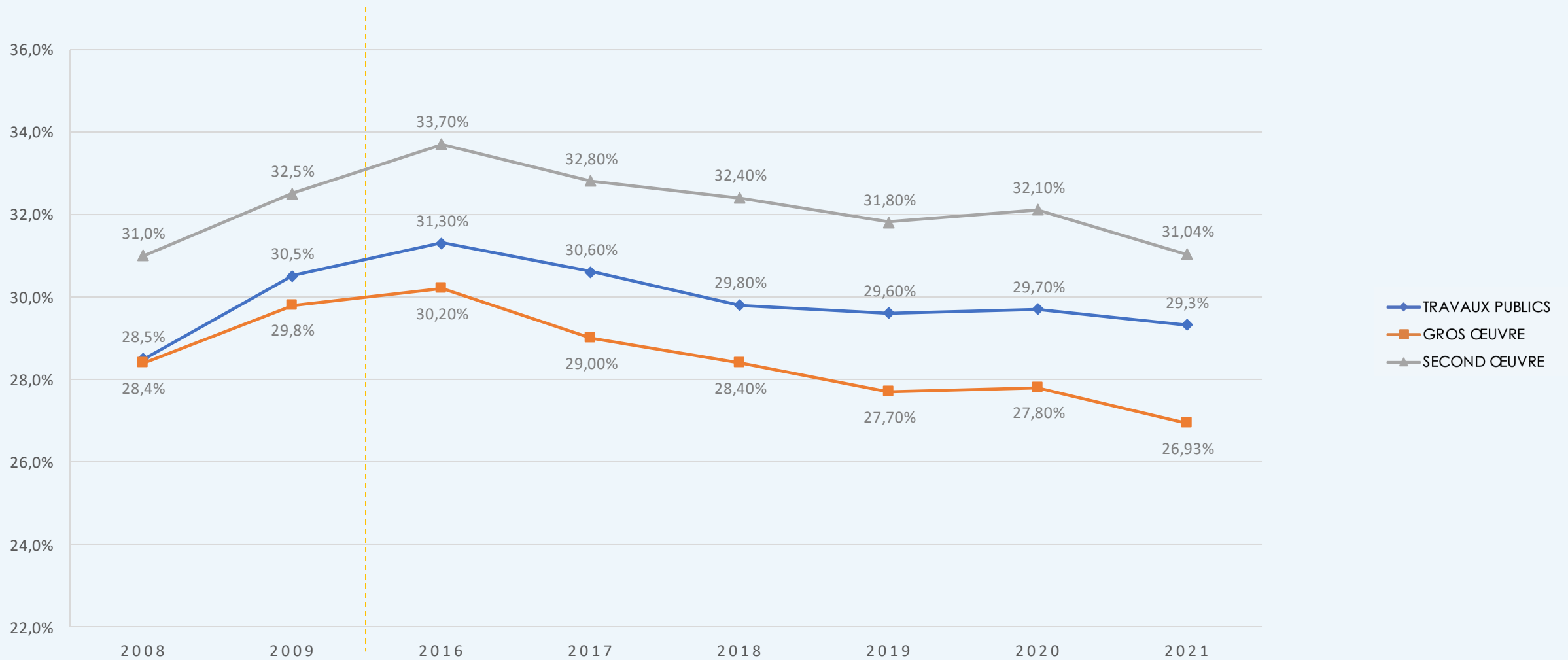
# ENDETTEMENT MLT / CAF



# FONDS PROPRES / CHIFFRE D'AFFAIRES

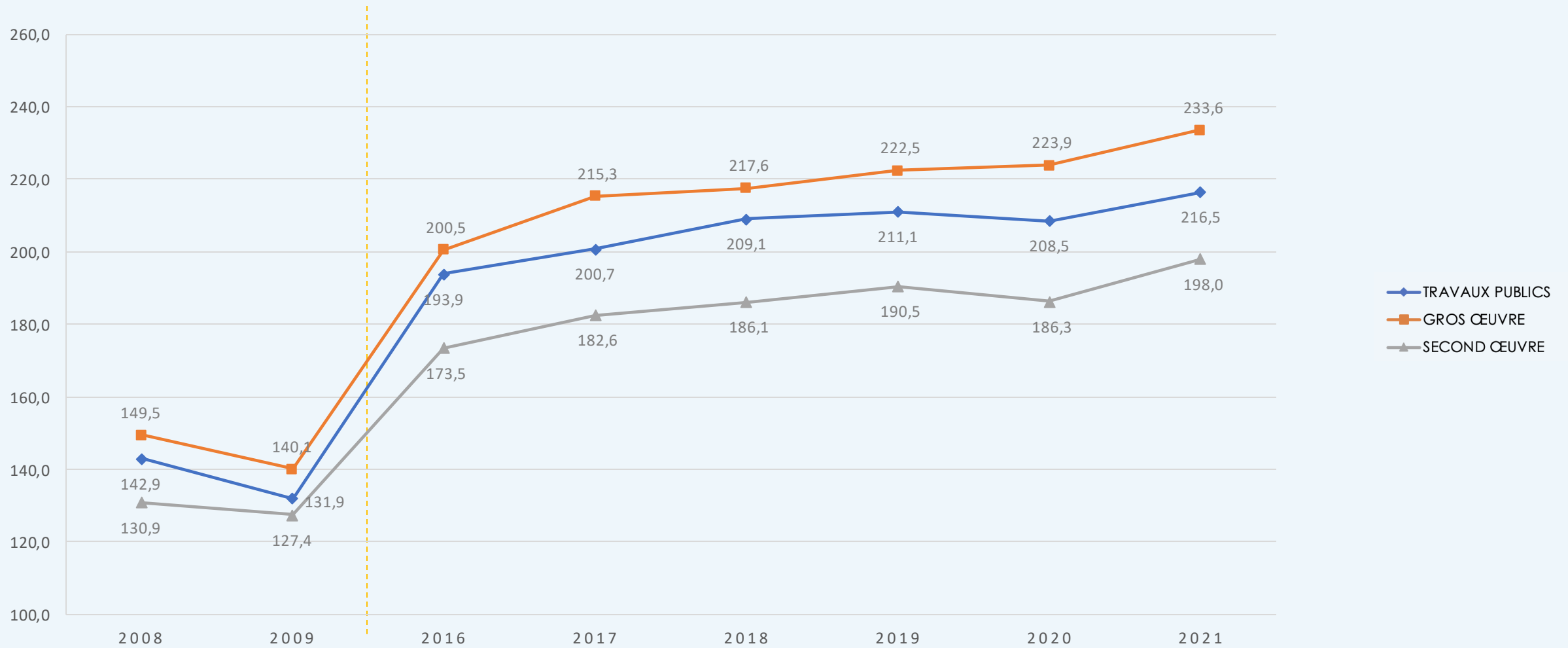


# COÛT DE LA MAIN D'ŒUVRE PAR RAPPORT AU CHIFFRE D'AFFAIRES

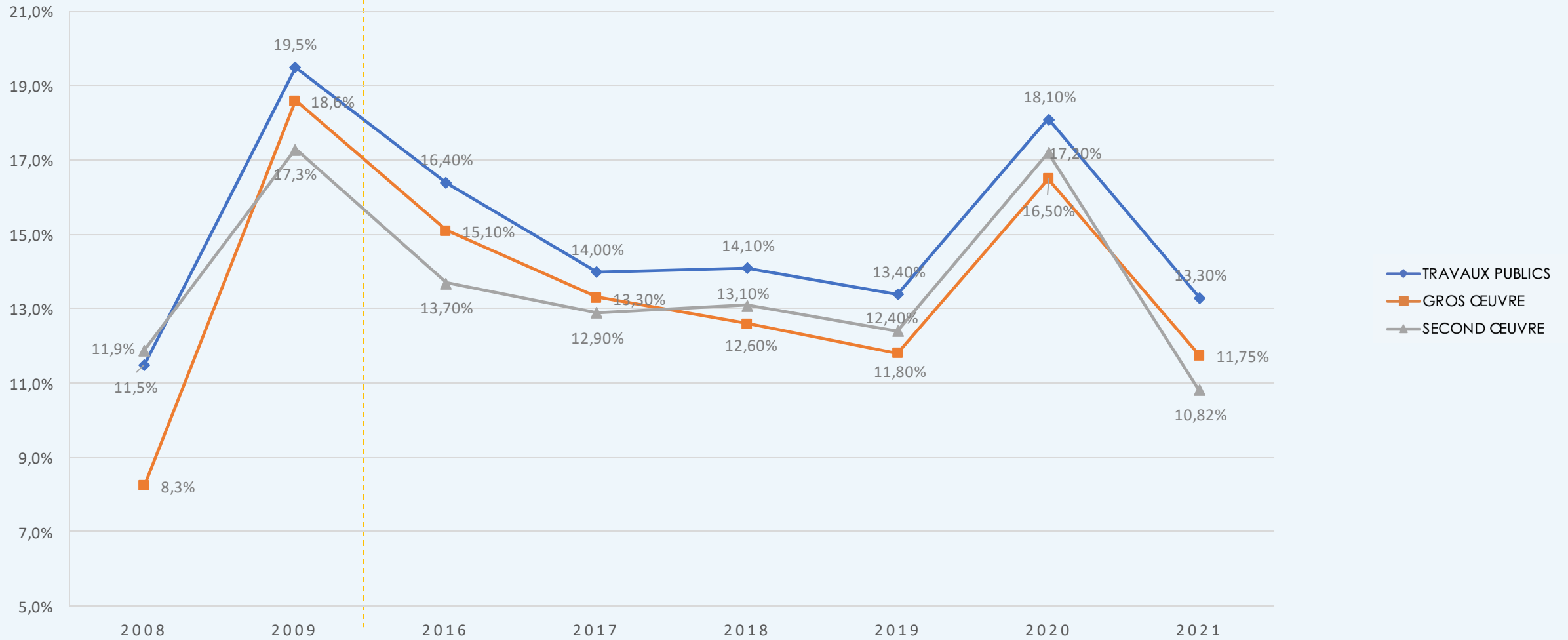




# PRODUCTIVITÉ (PRODUCTION PROPRE/EFFECTIF)

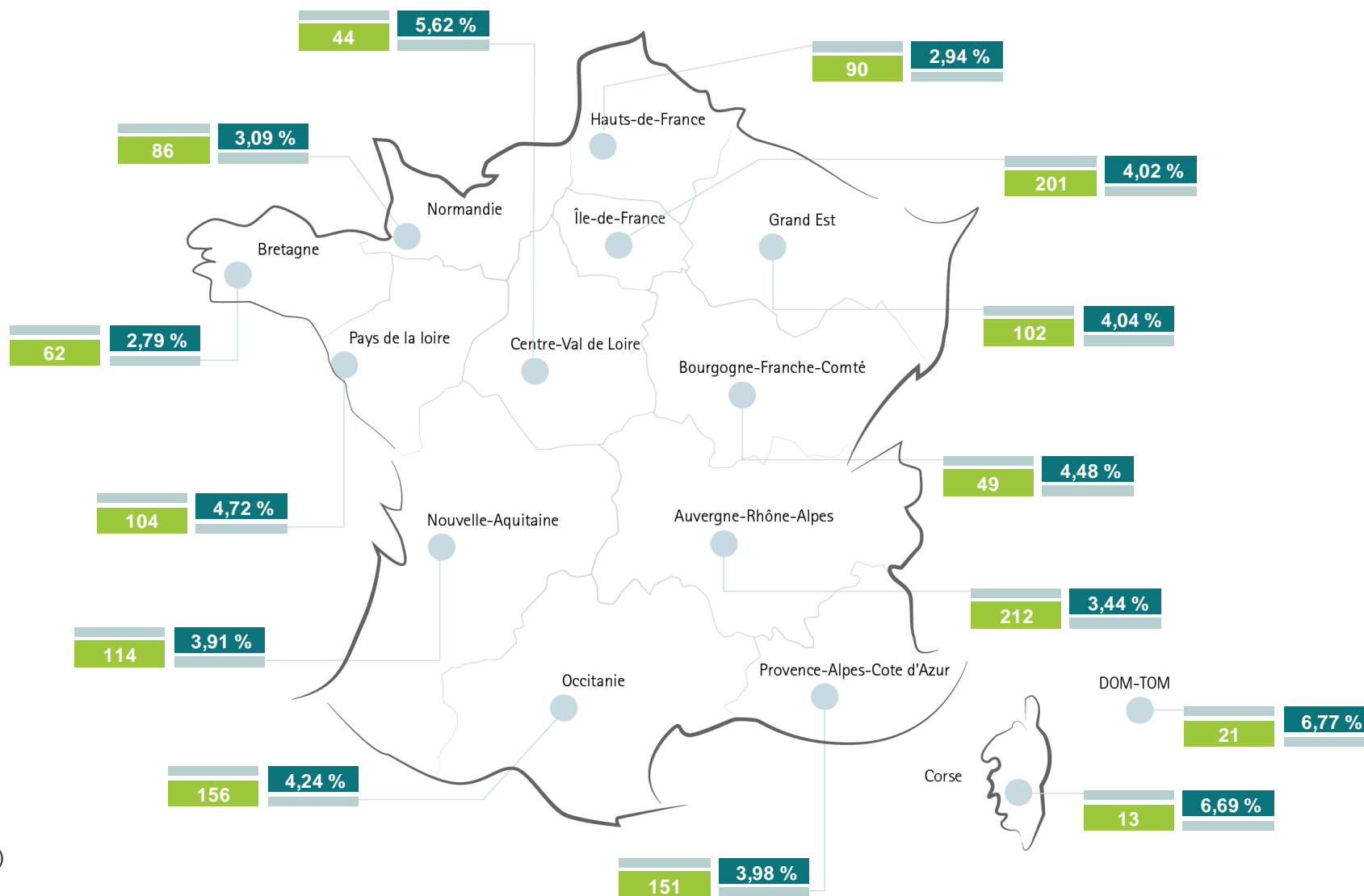


# PART DES ENTREPRISES EN PERTE



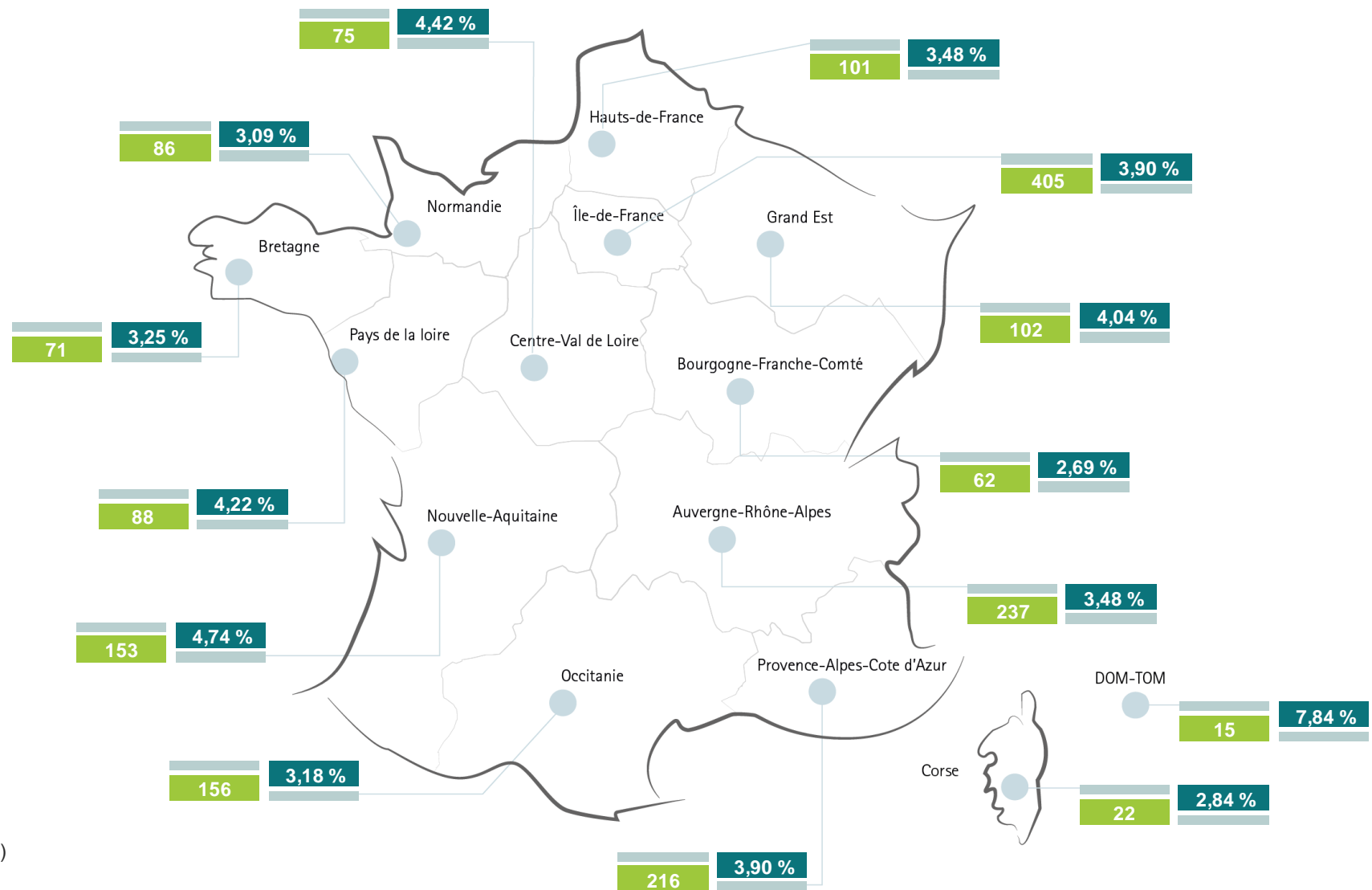
# PROFITABILITÉ DES ENTREPRISES PAR REGION - TP

## TRAVAUX PUBLICS



# PROFITABILITÉ DES ENTREPRISES PAR REGION - GO

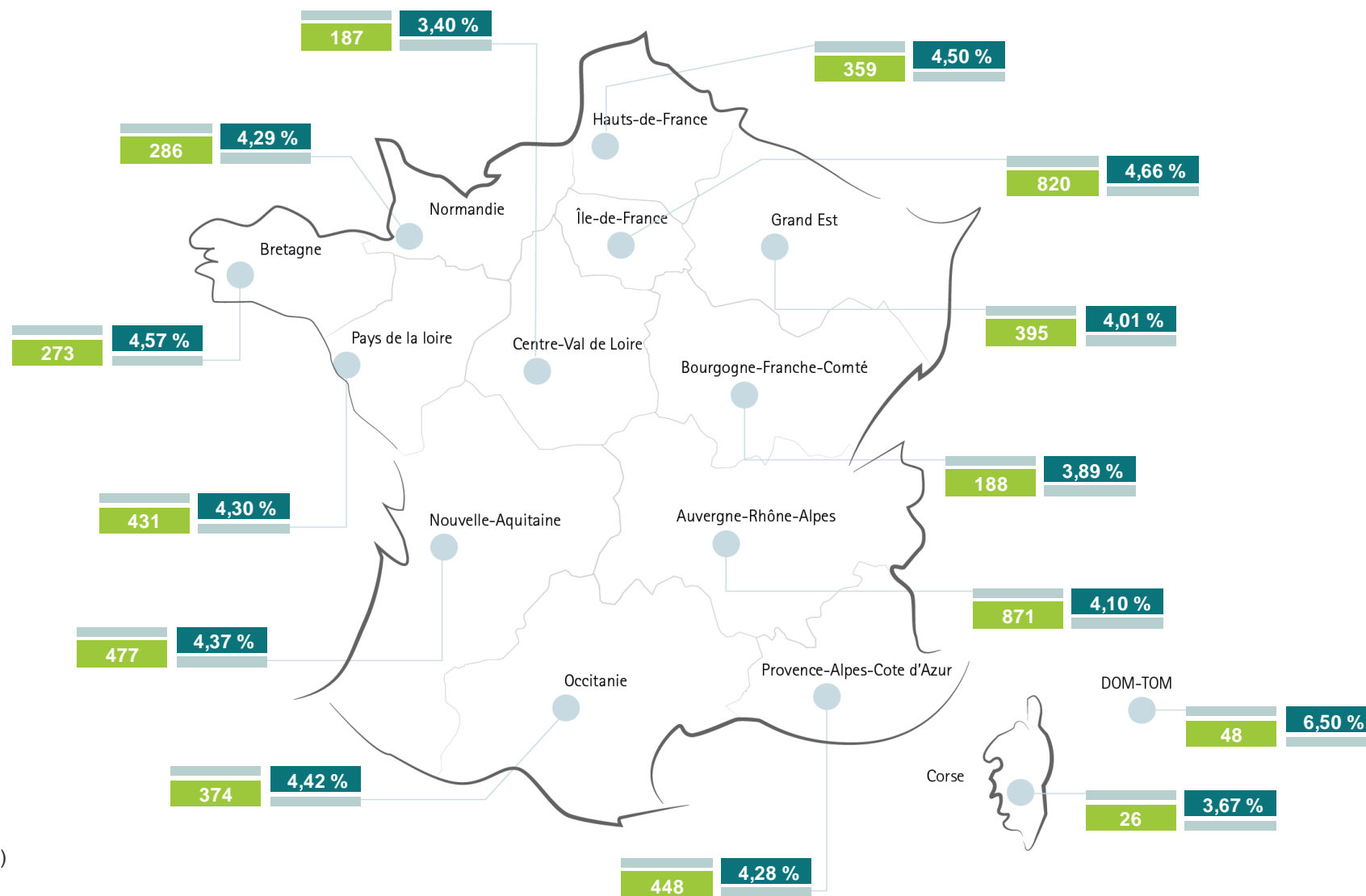
GROS  
ŒUVRE





# PROFITABILITÉ DES ENTREPRISES PAR REGION - SO

SECOND  
ŒUVRE



Nombre d'entreprises

Résultat Net / CA (moyenne régionale)